

北京诚信指数调查

诚信指数调查组

(首都经济贸易大学 统计学院, 北京 100070)

摘要: 随着中国经济体制由计划经济向市场经济的转变, 社会诚信问题及社会诚信体系建设越来越受到社会的关注。2006年7月, 调查组筹划并实施了北京诚信指数调查, 其结果显示了这个城市各个领域的诚实和信用状况。总的来看, 诚信水准不很高, 总诚信指数为58分, 北京市政府63分, 最低得分是企业, 仅57.2。

关键词: 北京; 诚信指数; 调查

中图分类号: C811 **文献标识码:** A **文章编号:** 1008-2700(2007)03-0083-06

一、策划与设计

中国经历了二十多年的改革开放, 随着市场经济的发展, 诚信问题越来越引起了社会的关注。本次调查就是基于想了解北京市社会各阶层对目前我国社会生活中的诚信问题如何进行评价这一目的, 在北京西城八区及随机抽取的四个郊区县进行了一次大型的调查活动。在这次调查活动中, 首都经济贸易大学统计学院30多名师生在随机抽取的80个地点采用街访形式, 共投放问卷1600份, 回收有效问卷1123份。由于在样本分析中, 我们发现此次调查中学生比例过大, 为了和本地区人群分布相吻合, 因此, 对样本进行了权数调整。权数调整后, 有效样本为1019个。

按照惯例, 指数是根据周期计算和公布的, 可以进行前后对比。由于本次指数的计算是周期的起点, 没有先期指数的比较和参照。为把时间参照引入, 在诚信指标中除设计了横向指标外, 还特别设计了纵向指标。即: 把社会、政府、公司、个人的诚信指标作为横截面, 把上一代、这一代、下一代人群的诚信指标作为纵向历史性参照, 体现诚信的发展预期。

本次调查的标志性结果是社会诚信得分, 我们采取了两种办法来得到它, 一是通过居民直接对社会诚信打分得到, 我们称为直接法; 二是利用与社会诚信相关的指标(如政府诚信得分、公司诚信得分、个人诚信得分等等)建立模型来间接的计算它, 称之为间接法。两种方法对此次调查的核心指标起了互相印证和双重保证的作用。

二、诚信指数的主要指标

首先用直接法计算出社会诚信得分为58.0(百分制), 信度为0.809。所有相关的诚信得分如表1所示, 其中横向指标信度0.761, 纵向指标信度0.755。

收稿日期: 2007-04-10

基金项目: 首都经济贸易大学统计学院《北京市教委品牌专业建设》项目、北京经济数据与计算机仿真实验室建设项目。

本文执笔人: 袁相南, 张传宝。

表 1

横向指标	诚信得分	纵向指标	诚信得分
政府	63.0	您上一代	78.8
个人	62.8	您这一代	69.8
企业	57.2	您下一代	67.4

横向指标和纵向指标最初只是先验的理论预设，到底在现实世界中如何，需要印证。我们用采集的数据进行了验证计算。图 1 显示，它们直观地表现为两个数据团，分别围绕纵、横两个坐标轴散布。这样，关于横向和纵向指标的理论预设得到了实证。

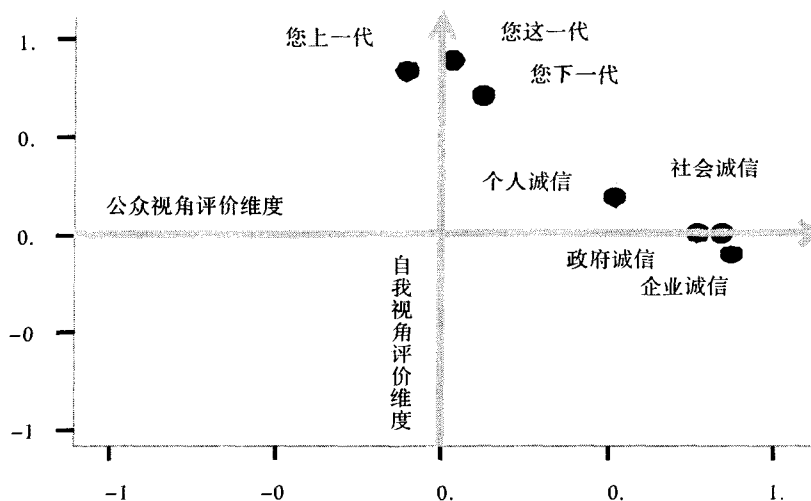


图 1

我们还采用了间接法构造社会诚信得分，通过统计模型（偏最小二乘法建模）来估计社会诚信打分。其估计值为 58.2 分，与直接法 58.0 分仅有千分之三的误差。

这样，两种维度指标和两种指标算法保证了核心指数的顺利生成。

三、社会诚信调查信息分析

我们设计了多角度的“诚信面面观”的问题，数据处理时，通过频数分析、交叉分析、对应分析、信度分析以及一些统计模型，使得北京社会诚信的一幅具体图景浮现出来。分析结果概略介绍如下：

1. 认知的代际差异最普遍，性别差异很小

必须指出，以后不论对哪个问题进行分析，较突出的就是代际差异，具有统计的显著性。关于代沟现象，是在数据分析时发现的，在此次调查中也得到其它指数的独立调查组的印证。而性别差异在各方面基本没有统计显著性。但是，文化程度和收入在一些特定的问题上有显著性。这些现象在以后的叙述中将屡屡见到，故事先指明。

2. 居民在诚信重视上认同度较高

居民对诚信关注上认同度较高，68.4% 的人表示很重视。就这个问题来说，不论性别、年龄差别都一样（统计上没有显著差异），看来是一种社会共识。

3. 对于社会诚信评价存在认知代沟

图 2 显示，这个代沟大约以 30 岁左右为界（其它调查组，如幸福指数调查组的数据也显示：当前北

京人的幸福感最低点是30岁)。30岁前,人们对事物的评价有些不稳定和欠中肯,30岁以后趋于稳健。从以下对应分析图,可以看到稳健的认知和中庸的评价是聚集在一起的,而且,主导社会诚信得分水平的人群是30岁以上者。另外,社会诚信得分和文化程度的对应分析表明:中等以上文化程度的人群是社会诚信评价的主导(显著性0.068,篇幅所限相关图形从略)。

4. 对公众人物的诚信多负面评价

有60.1%的人认为公众人物没起到诚信的榜样作用。不同年龄对此问题认知存在较大差异(卡方显著性0.025),成年、中年、壮年人群的负面评价超过六成,青少年达三成至四成,老年在五成以上。另外,文化程度越高,对公众人物的评价越低(卡方显著性0.002)。目前的舆论和制度对公众人物的约束力不容乐观。(篇幅所限图表从略)

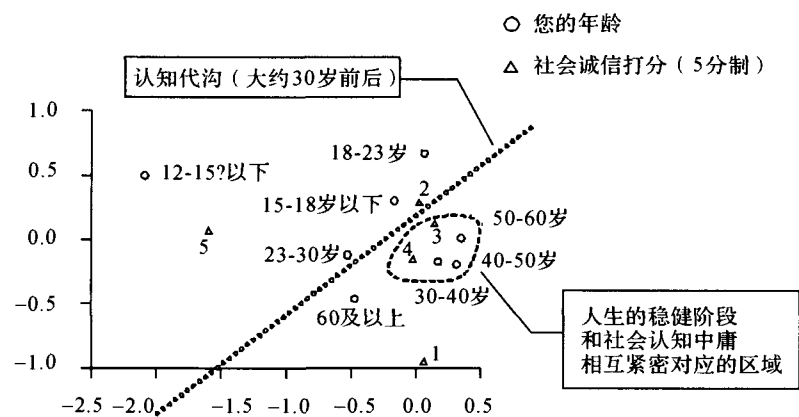


图2

四、个人诚信分析

1. 个人遭遇欺骗的数据

样本中(1019)有31.6%的人(322人)在一年内有被欺骗的经历,把这部分人进一步分解,受骗一次(112人)的占35.3%,两次(115人)的占36.5%,三次(38人)的占11.9%,四次(17人)的占5.4%,……等等,看来符合经验中的“事不过三”。

2. 欺骗对个人伤害的分析

表2是欺骗对个人伤害涉及层面问题的回答情况。请注意,以下表格中“伤害所及”栏中的顺序是特意安排的,故意把对财产的伤害放在末位。如果把它排在前面,会加大受访者随意选中的机率,而排在后面,如果受访者依然选择它,则反映真实认知的可能性很大。尽管我们作了如此设计,但是欺骗伤害涉及财产这一项依然被最多的人选择。

表2

伤害所及	人数	占被欺骗者百分比(%)	实际排位
A 人格与尊严	75	23.3	3
B 个人的劳动	54	16.8	5
C 社会地位	32	9.9	7
D 个人情感	108.5	33.7	2
E 身心健康	70	21.7	4
F 个人事业	42	13.0	6
G 财产	115	35.7	1

另外,对数据的对应分析表明:对于自己最信任的人,家人始终处于中心位置,30岁以前的受访者信任朋友的比比较大,30岁以后的受访者更靠自己,特别是壮年时期,而60岁以后的受访者和老师比较亲近。(卡方显著性0.009)

3. “道德困境”与个人诚信

我们用多种问题力图反映个人诚信平均水准,这些问题里大致分为两类,一类是有明显“道德困境”的问题,另一类是没有明显“道德困境”的问题。

对于有“道德困境”的问题选“方便说法”的人,起码占7成至9成。但是,我们事后进行了一种补充测试,显示多数人会在道德困境中选择和“方便说法”相违背的“方便做法”。

如关于“过人行横道时,您是否按交通指示灯行走?”这一问题,被调查者回答“按交通指示灯行走”的占89.9%,回答“不按交通指示灯行走”的为9.7%。

而我们用摄像机在北京10个十字路口,一天分6个时段对人们是否按交通指示灯过马路进行了现场拍摄。结果有些路口在有交通协管员协管及交通流量太大无法跨越情况下,总被拍人数为1764人,闯红灯者1237人,占总人数的70.12%。

看来类似有“道德困境”的问题,人们“口是心非”的比率很大。

4. 没有“道德困境”的问题

这一类问题多涉及第三者,应该比较客观。

关于“遗失贵重物品返还失主的百分率(%)”问题,超过80%的人认为返还率低于50%。

而我们向本市交通台查询,出租车上遗失物品后,在该台播出寻物启事并承诺以现金等形式感谢者,返还率约在5%~10%之间。因此,我们有理由怀疑调查得到的返还率有可能偏高。

总的来看,以上涉及个人诚信的问题都反映出外界对个人约束以及个人自律的不足,造成个人诚信的社会平均水准不高。

五、政府诚信的分析

1. 政府诚信略高于社会诚信水平

政府诚信得分63分(百分制)高于社会诚信以及企业诚信。

2. 社会各阶层对政府诚信评价差异显著

社会各个阶层对于政府的诚信评价如图3(对应分析卡方显著性0.014)。简单地说:低经济忧虑(中等收入)阶层对政府诚信评价中庸,而高经济忧虑(低收入)阶层评价低,无经济忧虑的高收入阶层对政府评价反而比较低。

3. 小康阶层评价稳健,穷人不满可理解,富人不满生诡异

图3可能显示出中产阶级或小康阶层对社会稳定的作用。虽然,目前我国贫富之间差距很大,但是,人们对于社会的稳定起的作用可能是一样的。换句话说,社会不稳定的原因在于富人的刻薄,结果却表现在穷人的愤怒上。而且数据分析显示富人虽然地位优越,却不看好政府的诚信。因此,虽然经济在增长,但是资金外逃和移民欧美的现象就是可以理解的现象了。

六、企业诚信的分析

1. 企业诚信略低于社会诚信水平

企业诚信得分57.2分(百分制),略低于社会诚信的得分(58.0)。

我们在就企业广告可信度问题提问时,52.4%的人认为企业的广告宣传不可信,另有34.8%的人认为广告可信度一般。

2. 不同行业的商业信誉有差异,房地产行业所承诺的服务最无法实现

至于各行业承诺服务兑现程度问题,在给出的九大类行业中,人们对不同行业所承诺的服务实现能力

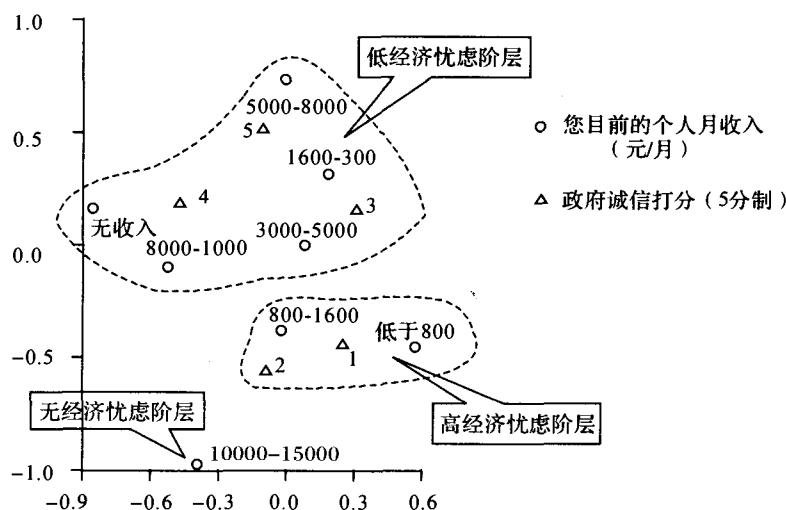


图 3

作了排序, 经过数据处理, 得到表 3 结果, (均值越大说明人们对该行业承诺的服务实现的信赖度越高) 人们对房地产、建材、家具行业的信任度最低。

七、三代人诚信水平分析

1. 对三代人诚信评价总体趋势下降 (表 4)

这反映出对于诚信水平的预期并不看好。

表 3

	N	Mean	Std. Deviation
H 房地产行业	673	2.62	2.095
D 建材行业	644	2.97	1.847
C 家具行业	587	3.38	1.735
G 服装行业	546	3.72	2.123
E 食品行业	610	3.74	2.334
B 家电行业	537	3.91	2.171
A 电信行业	523	4.04	2.451
F 计算机行业	448	4.44	2.307
I 其他	61	5.89	3.567
Valid N (listwise)	43		

表 4

纵向指标	诚信得分
您上一代	78.8
您这一代	69.8
您下一代	67.4

2. 各年龄段对三代人诚信评价各有特点

图 4 显示, 40 岁以前对各代诚信的评价变化较少。40 ~ 50 年龄段对上一代和这一代的评价处于低点, 50 岁以后对上一代和这一代评价逐渐上升。60 岁后对下一代评价上升。

3. 不同年龄段对于三代诚信的评价差异

显著

不同年龄段对于三代诚信的评价差异显著这是普遍的。

不同年龄段对于上一代诚信的评价差异显著 (卡方显著性 0.006) 以下就是其对应分析图, 大致可以看出 12 ~ 18 岁反叛期对上一代评价很低, 但是其评价领域很窄, 较多依据个人的经验, 政治社会评价较少涉及; 18 岁到 23 岁是过渡期, 评价略为缓和, 社会经历因素加大, 社会与政治层面影响变大, 会发生愤青现象, 可视为反叛期的延续。大约 23 岁以后评价逐渐上升。

不同年龄段对于这一代的诚信评价有显著差异 (卡方显著性 0.018), 评价主体是 18 ~ 60 岁。

不同年龄段对于下一代的诚信评价没有显著差异。

八、关于此次调查的反思

对于这次诚信指数调查,我们检讨其失得,特别是对一些不足之处进行了反思。我们以为:本次调查设计,我们注意了诚信的道德层面问题,但是制度层面问题考虑较少。

市场经济发达与否,其前提基础之一就是诚信制度的建立。诚信水平低下对于现代社会的发展无疑会造成很大阻碍。诚信本身不是单纯的道德问题,在现代社会中它需要制度上的支撑和保护。

由于人性是复杂的,一个好的制度对于人性中“恶”的一面有足够的防范措施。因此,在好的制度下,欺骗行为会使得行骗者付出很高的代价,换句话说就是行骗的成本很高,而且会切实给坚持诚实与信用的人带来各方面的益处。

另一方面,无诚信行为不受约束,社会各方交易付出的成本会非常大,而且人们普遍出于自我保护的本能,为避免损失,促使一些领域中交易不可能进行。比如说大学生毕业后逃避归还助学贷款问题,致使银行缺乏将该项目进行下去的热情和动力,因此受害者是那些因贫困交纳不起学费的大学生们,它将会堵死一些后来的贫困学子出头之路,实际上也加大了不宽裕家庭支撑子女上学的负担。

体制上要防范欺骗和无诚信行为,约束普通公民固然重要,但首要的是约束那些掌握公共资源和公共权利的人,普通个人无诚信危害面积较小,而社会公仆以及公众人物的不诚信危害面甚广,对于制度的冲击更大。

基于这样的认识,我们将要在以后的诚信指数调查中增加以下几方面的设计:(1)对欺骗行为的制度约束强度的测度;(2)无诚信行为的社会成本,以及诚信行为报偿的测度;(3)无诚信的水平给公民带来的忧虑和戒惧的测度;(4)在保障诚信方面,公民对制度作用信心的测度。

对于以上这些方面,我们将进一步探讨从人群中提取相关的信息的手段。

因为我们是从事统计教学和研究的人群,我们把这项工作视为用自身之专长对社会回馈的一种手段及责任,因此,欢迎各方人士提出批评和建议,以便今后更好的服务于社会。

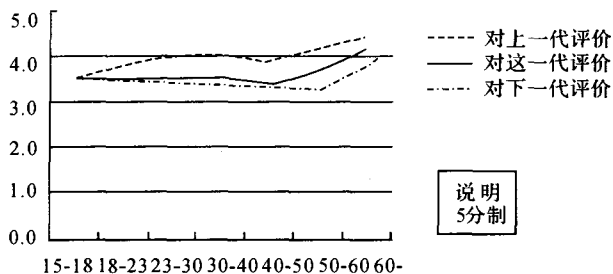


图 4

参考文献:

- [1] 柯惠新,沈浩. 调查研究中的统计分析法 [M]. 北京: 中国传媒大学出版社, 2005.
- [2] 卢纹岱. SPSS for Windows 统计分析 (第3版) [M]. 北京: 电子工业出版社, 2000.

Survey on Beijing Credibility Index

Investigation Group

(Capital University of Economics and Business, Beijing 100070, China)

Abstract: With Chinese economy system transforming from planned economy to market economy, the problem of credibility attracts the attention of all society even more. In July 2006, the investigation group projected and carried out Beijing Credibility Index Survey, which shows the credibility and trustworthiness in all aspects of Beijing. In an overall view, the credibility level is not very high, the Credibility Index scores 58 points in general, the Beijing municipal government scores 63 points, and the lowest score is that of business organizations and corporations, only 57.2 points.

Key words: Beijing; credibility index; investigation

(责任编辑: 周 斌)